



výtisk číslo: 1
počet listů: 13

Magnum club s.r.o.
Mojstřská 1773
43 11 Jirkov

PROVOZNÍ ŘÁD STŘELNICE JIRKOV

zpracovaný podle § 28, vyhlášky č. 221/2017 o provedení některých ustanovení zákona o zbraních

Přílohy:

1. Situační nákres střelnice s vyznačením dovoleného směru střelby a prostředků k zajištění bezpečnosti při střelbě
2. Zásady první pomoci při úrazu, obsah lékárničky první pomoci
3. Protipožární poplachová směrnice
4. Ustanovení správci střelnice

Obsah

I.	IDENTIFIKAČNÍ ÚDAJE STŘELNICE.....	3
1.	Provozovatel střelnice	3
2.	Místo střelnice.....	3
3.	Vlastník pozemku	3
4.	Určení střelnice	3
5.	Vymezení denní a roční doby, ve které je dovoleno na střelnici provádět střelbu	3
6.	Popis střelnice	3
7.	Kategorizace střelnice	4
8.	Pravidla evidence osob využívajících střelnici.....	4
II.	OPRÁVNĚNÉ OSOBY A JEJICH POVINNOSTI	5
1.	Provozovatel střelnice	5
2.	Správce střelnice	5
2.1.	Ustanovení správce střelnice	5
2.2.	Povinnosti správce střelnice	5
2.3.	Vzor označení správce střelnice.....	5
3.	Pověřené osoby	6
III.	ZBRANĚ POVOLENÉ KE STŘELBĚ, NEJVYŠŠÍ POVOLENÝ VÝKON PROVEDENÍ A RÁŽE STŘELIVA	6
IV.	POVOLENÉ ZPŮSOBY A DÁLKY STŘELBY	7
1.	Povolené způsoby střelby.....	7
2.	Popis střeliště	7
2.1.	Střelba z pevné palebné čáry	7
2.2.	Střelba z pohyblivé palebné čáry	7
3.	Terče.....	8
V.	PRAVIDLA BEZPEČNOSTI PROVOZU	8
1.	Bezpečnostní sektor střelnice.....	8
2.	Ostraha střelnice	8
3.	Omezení	8
4.	Všeobecné bezpečnostní pokyny	8
5.	Vstup a režim na střelnici	9
6.	Metodika průběhu střeľeb.....	10
6.1.	Příprava střelnice ke střelbě	10
6.2.	Příprava a průběh střelby	10
7.	Signály a povely	11
VI.	POSTUP PŘI VZNIKU MIMOŘÁDNÉ UDÁLOSTI.....	11
1.	Všeobecné zásady	12
2.	Úraz	12
3.	Požár.....	12
4.	Ztráta zbraně nebo střeliva.....	12
5.	Jiná mimořádná událost	12
VII.	PRAVIDLA ÚKLIDU A ÚDRŽBY STŘELNICE.....	12
1.	Úklid střelnice.....	13
2.	Údržba střelnice	13
3.	Kontrola úklidu a údržby střelnice	13

I. IDENTIFIKAČNÍ ÚDAJE STŘELNICE

Tento provozní řád je zpracován podle novely Zákona o střelných zbraních a střelivu číslo 119/2002 Sb. a Vyhlášky č. 221/2017 Sb. o provedení některých ustanovení zákona o zbraních.

1. Provozovatel střelnice

Provozovatelem střelnice je právnická osoba:

firma	:	„Magnum club s.r.o.“
sídlo	:	Krátká 1773, 43111 Jirkov
IČ	:	61329576

2. Místo střelnice

kraj	:	Ústecký
okres	:	Chomutov
obec	:	Jirkov [563099]
katastrální území	:	Jirkov [660761]
pozemek p. č.	:	4740
budova	:	č. p. 1773
GPS	:	50°11'23.51"N, 14°39'04.61"E

3. Vlastník pozemku

Vlastníkem pozemku a stavby na něm stojící je Město Jirkov, nám. Dr. E. Beneše 1, 43111 Jirkov, IČ: 00261904

4. Určení střelnice

Střelnice je používána k podnikatelským účelům.

Střelnice je přístupná veřejnosti.

Střelnice je zřízena na dobu neurčitou.

5. Vymezení denní a roční doby, ve které je dovoleno na střelnici provádět střelbu

Na střelnici je povoleno provádět střelbu celoročně, 7 dní v týdnu vždy od 06:00 do 22:00 hod.

6. Popis střelnice

Střelnice je určena ke střelbě z kulových a brokových palných zbraní kategorie B, C a D, na vzdálenosti do 21 m a 25 m.

Střelnice je umístěna v krytém tunelu, jehož stěny, strop a podlaha jsou neprůstřelné pro zbraňově povolené na střelnici ke střelbě tímto provozním řádem. Je tvořena střelištěm, výstřelným prostorem, terčovým prostorem a záchytným prostorem. Na střelišti je 7 střeleckých stanovišť označených 0, 1, 2, 3, 4, 5 a 6. Střelecké stanoviště 0 je určeno pro střelbu na vzdálenost 25 m při zkouškách žadatelů o zbrojní průkaz. Střelecká stanoviště 1 – 6 jsou určena pro střelbu na vzdálenosti do 21 m. Jsou vybavena střeleckými boxy s neprůstřelnými přepážkami a podélnými terčovými drahami. Na střelnici jsou vytyčeny dvě pevné palebné čáry. Jedna pro stanoviště 0 a druhá pro stanoviště 1 - 6. Zadní stěny střelnice pokrývá lapač střel v plné šířce a výšce střeleckého tunelu.

Je-li prováděna střelba na střeleckém stanovišti 0, je zakázána střelba na stanovištích 1 – 6 a do prostoru před palebnou čarou střeliště 0 je vstup přísně zakázán.

7. Kategorizace střelnice

Kategorizace střelnice podle ČSN 39 5401 je uvedena v tabulce 1.

Tabulka 1 - kategorizace střelnice

typ střelnice podle	střelecké stanoviště	
	0	1, 2, 3, 4, 5 a 6
stavebního řešení	tunelová	
možného úniku střel	krytá	
použitelných zbraní	pro malorážky, krátké palné zbraně, dlouhé palné zbraně a brokovnice	pro malorážky, krátké palné zbraně a dlouhé palné zbraně
použitých střel	pro bezplášťové olověné střely a plášťové střely	
dálky střelby	do 25 m	do 21 m
rozsahu dálky střelby	s pevně danou délkou střelby	s pevně danými délkami střelby
způsobu změny dálky střelby	-	-
doby trvání provozu	stálá	
přístupu veřejnosti	veřejná	
způsobu provozování	komerční	
účelu	sportovní a výcviková	
kategorie	B	
třídy	2	
skupiny	K + H	K

8. Pravidla evidence osob využívajících střelnici

Evidence osob využívajících střelnici je vedena v knize provozu střelnice (dále jen kniha provozu).

Knihy provozu slouží k evidenci osob vstupujících na střelnici za účelem střelby a jako doklad o jejich seznámení s provozním řádem.

Do knihy provozu se zapisují všechny osoby, provádějící střelbu.

Každý střelce je zapsán do knihy provozu podle předpisu v záhlaví knihy. Správnost uvedených údajů stvrzuje zapsaný svým podpisem.

Svým podpisem v knize provozu střelec současně potvrzuje seznámení se tímto provozním řádem a pravidly bezpečné střelby.

Při organizovaných střeleckých soutěžích je možné vést evidenci střelců formou prezenční listiny. Prezenční listina musí mít stejný obsah jako kniha provozu. Po uzavření se prezenční listina zaeviduje do jednoho řádku knihy provozu a ukládá se se jako její příloha.

II. OPRÁVNĚNÉ OSOBY A JEJICH POVINNOSTI

Provoz na střelnici je řízen prostřednictvím oprávněných fyzických osob odpovědných za bezpečný provoz na střelnici. Ustanovení těchto osob do funkce je provedeno písemně v provozním řádu střelnice, nebo formou příloh provozního řádu střelnice.

Jedná se o následující osoby:

- provozovatel střelnice
- správce střelnice

1. Provozovatel střelnice

Provozovatel střelnice je povinen oznámit do 10 pracovních dnů příslušnému útvaru policie, který vydal povolení k provozování střelnice (odst. (1), §54 zákona č. 119/2002 Sb.),

- a) změnu provozního řádu střelnice,
- b) změnu správce střelnice,
- c) změny, které mohou mít vliv na bezpečnost provozu střelnice,
- d) ukončení provozu nebo zrušení střelnice.

Provozovatel střelnice je dále povinen (odst. (2), §54 zákona č. 119/2002 Sb.),

- a) zajistit při provádění střelby přítomnost správce střelnice na střelnici a
- b) vybavit střelnici lékárníčkou první pomoci, jejíž obsah stanoví prováděcí právní předpis.

2. Správce střelnice

Správce střelnice je osoba odpovědná za bezpečný provoz střelnice a může jím být jen fyzická osoba starší 21 let, která je nejméně 3 roky držitelem zbrojního průkazu skupiny B, C, D nebo E.

2.1. Ustanovení správci střelnice

Správci střelnice ustanovení pro střelnici jsou uvedeni v příloze 4.

2.2. Povinnosti správce střelnice

Správce střelnice řídí střelbu na střelnici a je po celou dobu střelby na střelnici osobně přítomen.

Správce střelnice je povinen:

- a) dohlížet na provádění střelby na střelnici,
- b) při výkonu funkce nosit viditelně označení správce střelnice stanovené provozním řádem střelnice,
- c) zajistit přístupnost provozního řádu střelnice,
- d) zajistit dodržování provozního řádu a ostrahu střelnice,
- e) zajistit, aby střelbu na střelnici prováděla jen osoba, která je k tomu oprávněna,
- f) zastavit střelbu na střelnici v případě ohrožení života, zdraví a majetku a
- g) oznámit bez zbytečného odkladu útvaru policie zranění nebo usmrcení osoby při střelbě nebo při manipulaci se zbraní na střelnici.

2.3. Vzor označení správce střelnice

Správce střelnice je při výkonu své funkce viditelně označen visačkou zavěšenou na levé straně hrudi s uvedením názvu střelnice, jména a příjmení a funkce. Visačka je zpracována podle následujícího vzoru.



Obrázek 1 - Vzor označení správce střelnice

3. Pověřené osoby

Správce střelnice může níže uvedené osoby pověřit úkoly k zajištění střelby nebo řízení střelby. Pověřené osoby jsou přímo odpovědný správci střelnice, řídí se pokyny správce střelnice, kterého, jak to okolnosti dovolí, musí informovat o mimořádných událostech:

- řídící střelby,
- rozhodčí,
- instruktor.

III. ZBRANĚ POVOLENÉ KE STŘELBĚ, NEJVYŠŠÍ POVOLENÝ VÝKON PROVEDENÍ A RÁŽE STŘELIVA

Na střelnici je povolena střelba z malorážek, krátkých palných zbraní, dlouhých palných zbraní a brokovnic kategorie B, C, D s nejvyšším povoleným výkonem, provedení a ráže střeliva uvedeným v tabulce 2.

Tabulka 2 - povolené zbraně a střelivo

Povolené zbraně a střelivo		Povolená ráže	Maximální povolená energie střely	Dovolené provedení střeliva
1	Malorážky kategorie B a C	.22	200 J	bezplášťová olověná střela, atřelivo schválené C.I.P.
2	Krátké palné zbraně kategorie B a C	do 12,7 mm (.50)	2 000 J	bezplášťová olověná střela, plášťová střela, atřelivo schválené C.I.P.
3	Dlouhé palné zbraně kategorie B a C	do 9 mm	2 000 J	bezplášťová olověná střela, plášťová střela, atřelivo schválené C.I.P.
4	Brokovnice kategorie B a C	do ráže 12	náplň max. 53 g, rychlost V2 max. 450 m/s	náboj s hromadnou střelou, střelivo schválené C.I.P.
5	Zbraně kategorie D	do ráže .58	náplň max. 53 g, rychlost V2 max. 450 m/s	bezplášťová olověná střela, černý střelný prach

Na střelnici je zakázáno používat střelivo s tvrdým jádrem střely.

Pokud střelec použije střelivo přebíjené, musí být provedeno podle stanovených postupů. Provozovatel střelnice může maximální povolenou energii střely omezit bez udání důvodu.

IV. POVOLENÉ ZPŮSOBY A DÁLKY STŘELBY

1. Povolené způsoby střelby

Na střelnici je povolena střelba

- z pevné palebné čáry střeleckého stanoviště 0 na terče s pevně danou délkou střelby 25 m. Střelba je povolena vstoje, při střelbě z dlouhých kulových zbraní, může střelec použít oporu.
- z pevné palebné čáry ve střeleckých boxech střeleckých stanovišť 1, 2, 3, 4, 5 a 6 na terče s pevně danými délkami střelby do 21 m. Střelba z krátkých palných zbraní je povolena vstoje, z dlouhých palných zbraní vstoje, vsedě, vleže a vkleče.

Střelba může být vždy prováděna pouze do dovoleného směru střelby.

2. Popis střelišť

2.1. Střelba ze střeleckého stanoviště 0

Počet střeleckých stavů	1
Šířka střeleckého stanoviště	1,10 m
Hloubka střeleckého stanoviště	1,50 m
Palebná čára	palebná čára je vyznačena na podlaze střelnice
Dovolený směr střelby	dovolený směr střelby je ve směru podélné osy střelnice
Povolené způsoby střelby	vstoje (střelbu z dlouhých palných zbraní je možné provádět s oporou)
Minimální délka střelby	25 m
Maximální délka střelby	25 m
Maximální úst'ová energie střely	1 100 J
Povolené střelivo	náboje s plášt'ovou střelou, náboje s bezplášt'ovou olověnou střelou, brokový náboj s velikostí broku do 3,5 mm, střelivo schválené C.I.P.

2.2. Střelba ze střeleckých stanovišť 1, 2, 3, 4, 5, 6

Počet střeleckých stavů	6
Šířka střeleckého stanoviště	1,10 m
Hloubka střeleckého stanoviště	1,50 m
Palebná čára	palebná čára je vyznačena na podlaze střelnice
Dovolený směr střelby	dovolený směr střelby je ve směru podélné osy střelnice
Povolené způsoby střelby	krátké palné zbraně vstoje malorážky a dlouhé palné zbraně vstoje, vsedě, vleže a vkleče
Minimální délka střelby	10 m
Maximální délka střelby	25 m
Maximální úst'ová energie střely	1 100 J
Povolené střelivo	náboje s plášt'ovou střelou, náboje s bezplášt'ovou olověnou střelou, střelivo schválené C.I.P (neplatí pro zbraně kategorie D)

3. Terče

Na střelnici jsou povoleny:

- papírové a prostřelovací terče na pevných a výsuvných rámech a na rámech pojezdu podélné terčové dráhy,
- kovové padací a kovové závěsné terče (gong) zavěšené na výsuvných rámech a na rámech pojezdu podélné terčové dráhy.

V. PRAVIDLA BEZPEČNOSTI PROVOZU

1. Bezpečnostní sektor střelnice

Bezpečnostní sektor je prostor střelnice, do kterého je v průběhu střelby zakázán vstup.

Bezpečnostní sektor je vymezen ohroženým prostorem obsahujícím celý výstřelný prostor s počátkem na používané palebné čáře, terčový prostor a záchytný prostor.

Do bezpečnostního sektoru je v průběhu střelby vstup přísně zakázán.

2. Ostraha střelnice

Střelnice je po dobu střelby uzavřena a vstup do ní je zakázán. Vstup do střelnice a odchod ze střelnice umožní správce střelnice po ukončení střelby.

3. Omezení

Je zakázáno používat zbraně, neověřené státní zkušebnou, s neplatnou tormentací, zbraně neodpovídající charakteristikám, uvedených v tomto provozním řádu, nebo zbraně viditelně poškozené.

Dále je zakázáno používat střelivo svítící, průbojné, s tvrdým jádrem, zápalné, střelivo se sekundární účinky v cíli, střelivo s prošlou životností, nebo jevíci viditelné známky poškození (včetně koroze).

Provozovatel střelnice může omezení provozu střelnice kdykoliv rozšířit podle svého uvážení.

4. Všeobecné bezpečnostní pokyny

Každý návštěvník střelnice je povinen dbát zvýšené opatrnosti při pobytu v celém areálu střelnice, bezvýhradně dodržovat pokyny správce střelnice, řídicího střelby a instruktorů střelby.

Každý střelec je zodpovědný za bezpečnou manipulaci se zbraní a střelivem.

Před zahájením jakékoliv činnosti na střelnici je povinen každý střelec seznámit se s tímto provozním řádem střelnice a svůj souhlas s jeho dodržováním stvrdit vlastnoručním podpisem v knize provozu, nebo startovní listině.

Je-li některým z funkcionářů střelnice návštěvník střelnice, nebo střelec vykázan ze střelnice pro porušení pravidel provozního řádu, je povinen bezodkladně tak učinit.

Povinnosti střelců jsou dány tímto provozním řádem střelnice, který jsou všichni povinni bezvýhradně dodržovat.

V prostoru střelišť je zakázáno jíst, pít a kouřit.

Každý návštěvník střelnice se účastní střelb na vlastní nebezpečí.

Pokud návštěvník způsobí škodu na zařízení střelnice, je povinen tuto škodu nahradit.

JE PŘÍSNĚ ZAKÁZÁNO:

- Mířit zbraní na osoby přítomné na střelnici, a to i nenabitou zbraní, nebo nabitou a zajištěnou zbraní.
- Vstupovat v průběhu střelby do ohroženého prostoru střelnice.
- Používat zbraně, neověřené státní zkušebnou, s neplatnou tormentací, nebo zbraně neodpovídající charakteristikám, uvedených v tomto provozním řádu.
- Používat poškozené zbraně a střelivo.
- Používat střelivo s vyšším výkonem, než je uvedeno v tomto provozním řádu.

JAKÉKOLIV ZAMÍŘENÍ NABITÉ ZBRANĚ MIMO DOVOLENÝ SMĚR STŘELBY JE POVAŽOVÁNO ZA HRUBÉ PORUŠENÍ TOHOTO PROVOZNÍHO ŘÁDU A STŘELEC, KTERÝ SE TAKTO PROVINIL, BUDE IHNED ZE STŘELNICE VYKÁZÁN!

Střelnice je vybavena lékárníčkou s prostředky pro poskytnutí první pomoci a základními protipožárními prostředky.

5. Vstup a režim na střelnici

Vstup na střelnici za účelem střelby je možný pouze v době stanovené provozovatelem střelnice za přítomnosti správce střelnice, při dodržení podmínek stanovených tímto provozním řádem.

Všechny osoby vstupující do objektu střelnice jsou povinni se při příchodu hlásit u správce střelnice.

Správce střelnice předloží přichozímu střelci provozní řád střelnice k prostudování. Po seznámení se s provozním řádem předloží střelec správci střelnice zbrojní průkaz a na vyžádání správce střelnice zbraň (zbraně) a střelivo, které bude ke střelbě používat.

Správce střelnice provede kontrolu zbrojního průkazu, předložených zbraní a střeliva a provede zápis střelce do provozní knihy podle předpisu v záhlaví listu.

Po prostudování provozního řádu střelec vlastnoručně podepíše zápis v provozní knize. Svým podpisem v provozní knize střelec prohlašuje, že je seznámen s provozním řádem střelnice a zavazuje se k jeho dodržování.

Nemá-li střelec zbrojní průkaz, přidělí jej správce střelnice instruktorovi, který tím přebírá odpovědnost za bezpečnou manipulaci se zbraní a střelivem, která mu bude svěřena.

Po zápisu do provozní knihy správce, řídící střelby nebo instruktor informuje střelce o režimu prováděné střelby. Informace o režimu prováděné střelby může být provedena hromadně před vlastním zahájením střelby.

Pobyt na střeleckých stanovištích je povolen pouze střelcům, kteří bezprostředně provádí střelbu a jejich instruktorům.

Ostatní osoby jsou v průběhu střelby povinni se zdržovat v prostoru mimo střeliště. V tomto prostoru jsou povinni se zdržovat i ostatní střelci, kteří střelbu ukončili, nebo se na ni připravují.

Střelec je na střeleckém stanovišti povinen dodržovat všechny bezpečnostní zásady stanovené tímto provozním řádem.

Střelci, kteří vstupují na střelnici se svojí zbraní, jsou povinni mít zbraň při příchodu a odchodu nenabitou.

Nabití zbraně je povoleno pouze na střeleckém stanovišti po pokynu řídicího střelby ke střelbě. Od okamžiku nabití zbraně až do okamžiku jejího vybití musí osa hlavně vždy směřovat pouze do dovoleného směru střelby.

Za bezpečnost v průběhu střelby odpovídá na střelnici správce střelnice. Režim na střelištích a v terčovém prostoru se v průběhu střelby řídí programem střelby, daným pravidly prováděné střelecké soutěže, nebo programem kurzu.

Všichni vstupující do areálu střelnic musí být seznámeni s rozsahem bezpečnostního sektoru a se zákazem vstupu do něj.

Způsobí-li střelec jakoukoliv škodu na zařízení střelnice, je povinností střelce tuto škodu uhradit na místě v plné výši.

6. Metodika průběhu střelby

6.1. Příprava střelnice ke střelbě

Před zahájením denních střelby prověří správce střelnice způsobilost střelnice ke střelbě a zajistí neprodlené odstranění všech případně zjištěných závad, bránících bezpečnému průběhu střelby. Zjistí-li neodstranitelné závady, nepovolí zahájení střelby.

Nezjistí-li správce závady bránící střelbě, uvede do činnosti vzduchotechniku, zapne osvětlení střelnice a připraví terčovou situaci.

Poté správce povolí zahájení střelby.

6.2. Příprava a průběh střelby

Po zápisu do provozní knihy a podepsání tohoto zápisu se na pokyn řídicího střelby střelec odebere na přidělené střelecké stanoviště a připraví se ke střelbě.

Po ukončení přípravy ke střelbě provede střelec střelbu podle stanoveného programu, pravidel soutěže nebo podle pokynů řídicího střelby, instruktora nebo rozhodčího.

Střelec je na střeleckém stanovišti povinen manipulovat se zbraní tak, aby osa hlavně vždy směřovala pouze do výstřelného prostoru vymezeného střeleckým stavem, ve kterém provádí střelbu.

Na pokyn řídicího střelby "UKONČIT STŘELBU" je střelec povinen IHNED ukončit střelbu, VYBÍT/ZAJISTIT a ODLOŽIT/ZAVĚSIT zbraň. Poté vyčká na další pokyny řídicího střelby.

Každý střelce je povinen zastavit samostatně střelbu, objeví-li ve výstřelném prostoru nepovolanou osobu nebo závadu bránící bezpečné střelbě a oznámit tuto skutečnost ihned řídicímu střelby.

Při jakékoliv závadě na zbraní nebo zařízení střelnice v průběhu střelby je střelec povinen ihned ukončit střelbu a ohlásit závadu řídicímu střelby.

Závadu na zbraní na střeleckém stanovišti může střelec odstraňovat pouze se souhlasem řídicího střelby.

Jakákoli manipulace se zbraní mimo střeliště je ZAKÁZÁNA.

Dojde-li v průběhu střelby k jakémukoliv zranění, střelec ihned ukončí střelbu a řídí se pokyny řídicího střelby.

V průběhu střelby a bezprostředně před ní je střelcům zakázáno konzumovat alkoholické nápoje.

Řídící střelby je povinen vykázat ze střelby osoby jevící známky požití alkoholických nápojů nebo psychotropních látek.

Na střeleckém stanovišti je zakázáno jíst, pít a kouřit.

Ošetření zbraně po střelbě se provádí pouze na určeném místě.

Zbraně je možné odkládat pouze na místě k tomu určeném.

Ukončení střelby probíhá v souladu s pravidly střelecké soutěže nebo podle pokynů správce střelnice, řídicího střelby, nebo instruktora.

7. Signály a povely

činnost	signál/povel
Zahájení střelby	Hlasem - "STŘÍLEJTE" (STŘELBA POVOLENA – START)
Přerušeni střelby	Hlasem - "UKONČIT STŘELBU – ZBRANĚ ODLOŽIT".
Kontrola terčů	Hlasem – „K TERČŮM“
Kontrola zbraní	Hlasem - "ZBRANĚ VYBÍT, ZBRANĚ KE KONTROLE"
Obnovení střelby	Hlasem - "STŘÍLEJTE" (STŘELBA POVOLENA – START)“
Ukončení střelby	Hlasem - "UKONČIT STŘELBU"

VI. POSTUP PŘI VZNIKU MIMOŘÁDNÉ UDÁLOSTI

1. Všeobecné zásady

Každý účastník střelby je povinen se chovat tak, aby nedošlo jeho zaviněním ke vzniku mimořádné události na střelnici. Za vznik mimořádné události na střelnici je považováno:

- Úraz
- Požár
- Ztráta zbraně nebo střeliva
- Jiná mimořádná událost

Při vzniku mimořádné události jsou všichni přítomní povinni se neodkladně řídit pokyny řídicího střelby.

Za likvidaci následků mimořádné události odpovídá přítomný řídicí střelby ve spolupráci se správcem střelnice.

2. Úraz

Dojde-li na střelnici ke zranění osoby, řídící střelby:

- ihned ukončí střelbu,
- zamezí jakékoliv manipulaci se zbraněmi a střelivem,
- zabrání odchodu všem osobám, přítomným na střelišti v době úrazu.
- podle rozsahu zranění organizuje poskytnutí první pomoc a přivolání záchranné služby.
- sepiše se zúčastněnými protokol o úrazu.

V případě zranění s následkem úmrtí ihned vyrozumí policii ČR. O všech ostatních případech zranění vyrozumí policii ČR neprodleně.

K poskytnutí první pomoci je na střelnici k dispozici lékárnička.

3. Požár

Při vzniku požáru na střelnici nebo v jejím bezprostředním okolí, řídící střelby:

- ihned ukončí střelbu na všech střelištích střelnice,
- zajistí bezpečné odklizení zbraní a střeliva z prostoru ohroženého požárem a vyvedení osob z ohroženého prostoru,
- ohlásí vznik požáru a organizuje hašení požáru podle svých možností,
- po příjezdu hasičů se řídí jejich pokyny.

4. Ztráta zbraně nebo střeliva

Dojde-li v průběhu činnosti na střelnici ke ztrátě zbraně nebo střeliva, řídící střelby je povinen:

- ihned ukončit střelbu,
- zabrání odchodu všem osobám, přítomným na střelnici v době ztráty,
- ohlásí ztrátu policii ČR a řídí se jejich pokyny.

5. Jiná mimořádná událost

Za jinou mimořádnou událost je považována každá událost, která svým důsledkem ohrozí zdraví osob, nebo hmotný majetek

Při vzniku jiné mimořádné události správce střelnice postupuje tak, aby minimalizoval její následky a chránil především zdraví přítomných osob, jejich majetek a vybavení střelnice.

VII. PRAVIDLA ÚKLIDU A ÚDRŽBY STŘELNICE

1. Úklid střelnice

Správce střelnice je povinen zajistit pravidelný úklid střelnice, zejména:

- pravidelně, nejméně po každé denní střelbě, provádět odstraňování vystřelených nábojnic z prostoru střeliště,
- pravidelně provádět údržbu výstřelného prostoru a dopadiště střel.

2. Údržba střelnice

Správce střelnice je odpovědný za bezvadný stav všech zařízení, bezpečnostních a ochranných prvků střelnice. K tomu je povinen provádět jejich pravidelnou kontrolu a údržbu.

Postup kontrol technologií střelnice, jejich četnost a obsah je uveden v návodech k obsluze, stejně jako rozsah možných oprav závad a návody k jejich odstranění.

3. Kontrola úklidu a údržby střelnice

Před každou denní střelbou je správce střelnice povinen zajistit:

- Kontrolu úklidu všech prostor střelnice,
- Kontrolu všech terčových zařízení, která se budou daný den používat,
- Kontrolu výstražných a ochranných prvků střelnice.

Pokud nejsou při kontrole zjištěny závady, může správce střelnice vydat povolení k zahájení střelby.

Je-li při kontrole zjištěna závada ohrožující bezpečnou střelbu, nepovolí správce střelnice zahájení střelby do odstranění zjištěné závady.

Všechny změny tohoto provozního řádu mohou být provedeny pouze formou číslovaných písemných příloh.

V případě změny povinných obsahových náležitostí provozního řádu střelnice podle odstavce 1 písm. i) až 1), § 28, vyhlášky č. 221/201 Sb. musí být provedeno opětovné ověření provozního řádu střelnice znalcem v oboru balistika.

Dáno do užívání dne: 10. 9. 2019

Podpis a razítko provozovatele:

"MAGNUM CLUB s.r.o."
 Krátká 1773, 431 13 JIRKOV
 střelnice, zbraně, střelivo
 IČO: 01329576, DIČ: CZ61329576
 tel.: 474 650 207

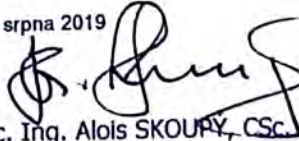
(razítko, podpis)

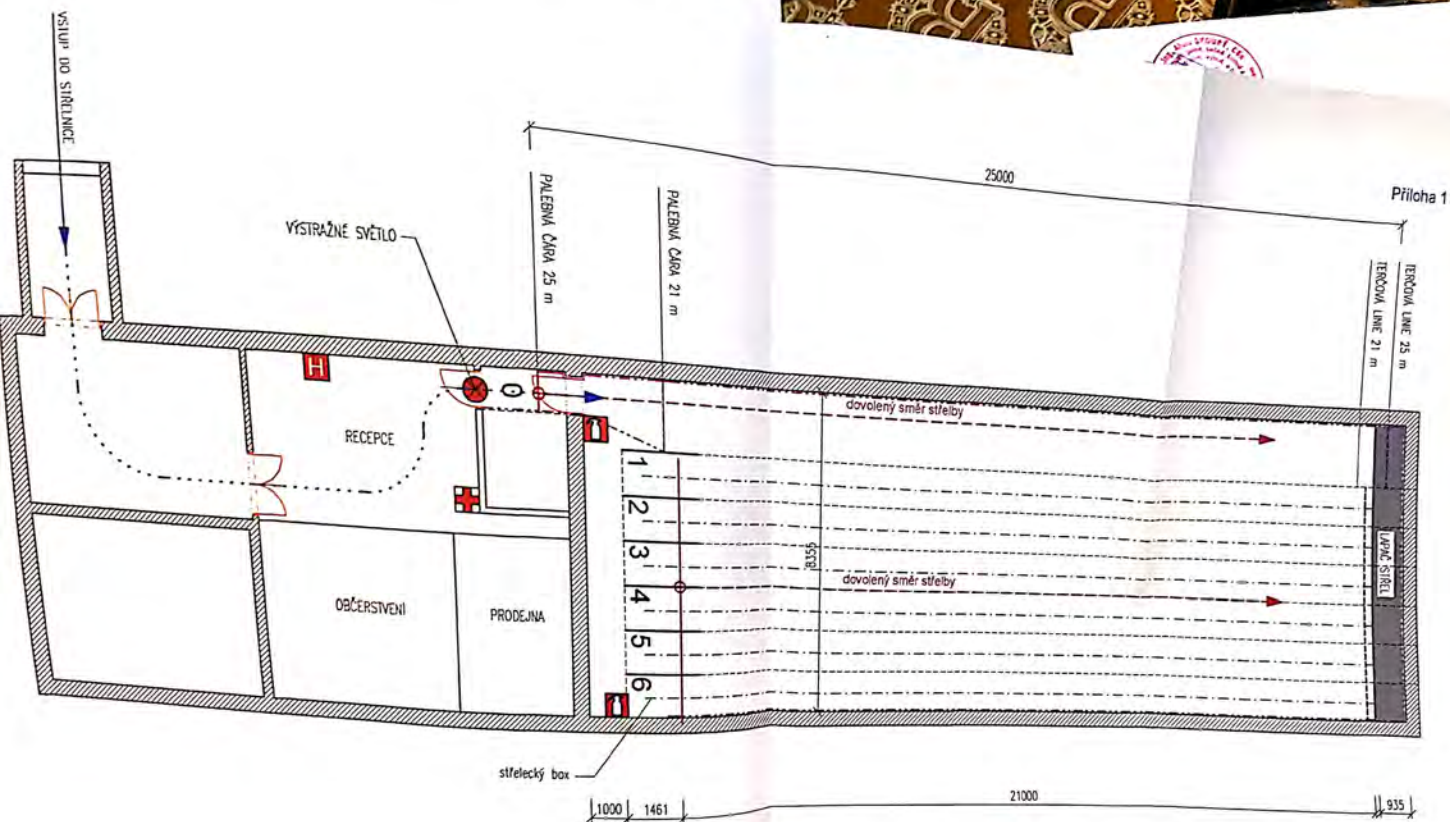
ZNALECKÁ DOLOŽKA

Znalecký úkon jsem podal jako znalec jmenovaný rozhodnutím ministra spravedlnosti ČR ze dne 19. 2. 1992, čj. ZT 1388/91 pro základní obor střelivo a výbušniny, pro odvětví střelivo, výbušniny a balistika. Znalecký úkon je zapsán pod evidenčním číslem 019/0933. Znalečné a náhradu nákladů účtuji dohodou.

V Brně dne: 20. srpna 2019




 Doc. Ing. Alois SKOUPÝ, CSc.
 znalec v oboru balistika



- legenda:
- prostředky 1. pomoci
 - hydrant
 - hasiči přístroj
 - dovolený směr střežby
 - terčová dráha
 - hranice otroženého prostoru

1:100
0 1 2 3 4 5m

Súčasní náčres střežnice s vyznačením dovoleného směru střežby a prostředků k zajištění bezpečnosti při střežbě

Ověřuji tímto situační náčres střežnice Jiskro jako znalce z sboru balistiky. Súčasní náčres s vyznačením prostředků k zajištění bezpečnosti při střežbě spíňuje požadavky Zákona č. 119/2002 Sb. a Vyhlášky č. 221/2017 Sb.

ZNALECKÁ DOLOŽKA
Znalecké ověření jsem podal jako znalec jmenovaný rozhodnutím ministra spravedlnosti ČR ze dne 19. 2. 1992, č. ZT 1386/91 pro základní obor střežby a výbušnin, pro odvětví střežby, výbušnin a balistiky.
Znalecký úkon je zapsán pod evidenčním číslem 018/058.
Znalecké a náhradu nákladů účtu dohodou.



ZÁSADY PRVNÍ POMOCI PŘI ÚRAZU

Střelnice je v souladu se Zákonem 119/2002 Sb. vybavena lékárníčkou první pomoci, jejíž obsah je v souladu s prováděcím právním předpisem.

Lékárnička je viditelně uložena na přístupném místě, vyznačeném v situačním nákresu střelnice. V prostoru střelnice je nutné zabezpečit bezpečný pohyb střelících po střelištích.

Při jakékoliv události podle rozsahu zranění okamžitě telefonovat na:

Integrovaný záchranný systém č. tel: **112**

nebo

Policie ČR, č. telefonu: **158**

a

Záchranná zdravotnická služba, č. telefonu: **155**

s následujícími údaji:

- Jméno, příjmení volajícího.
- Přesné označení místa, úplná adresa a způsob příjezdu.
- Zapsat datum a čas volání.

Při poskytování první pomoci je třeba jednat rychle, nikoli však ukvapeně:

- Zraněného uložit na teplé a rovné místo s možností přístupu čerstvého vzduchu.
- Zjistit rozsah zranění a ošetření zraněného místa.
- Je-li podezření na poranění páteře, se zraněným zásadně nehýbat.
- Při tepenném krvácení použít škrtidla.
- Při průstřelu plic použít tlakový obvaz, jinak ránu pouze ovázat tak, abychom zamezili případnému vniknutí nečistot.
- Je-li zraněný v bezvědomí, uvolnit dýchací cesty.
- Pokud postižený nedýchá a nemá hmatný puls, ihned zahájit oživovací pokusy nepřímou masáží srdce.

Osoba poskytující první pomoc je přítomna do příchodu lékaře! Do příchodu Policie ČR přítomní zajistí místo události a svědky, kteří byli přítomni dané skutečnosti!

Obsah lékárníčky první pomoci provozovatele střelnice podle Vyhlášky č. 493/2002 Sb.:

1	Obvaz hotový sterilní č. 2	5 ks
2	Obvaz hotový sterilní č. 3	5 ks
3	Obvaz hotový sterilní č. 4	5 ks
4	Šátek trojcípý	3 ks
5	Obinadlo elastické 10 cm x 5 m	3 ks
6	Náplast hladká cívka 2,5 cm a 5 cm x 5 m	2 ks
7	Náplast s polštářkem 8 cm x 4 cm	12 ks
8	Obinadlo škrtící pryžové, délka 70 cm	3 ks
9	Dezinfekční roztok ve spreji, nebo s mechanickým rozprašovačem	1 ks
10	Obvaz hotový sterilní 5 cm x 7,5 m	3 ks
11	Rouška resuscitační	1 ks
12	Rouška PVC 20 x 20 cm	2 ks
13	Rukavice pryžové, (latexové) chirurgické v obalu	2 ks
14	Nůžky	1 ks

POŽÁRNÍ POPLACHOVÁ SMĚRNICE

Příloha 3

Zásady protipožární ochrany jsou dány platnými zákony a směrnicemi k zabezpečení prostor se zvýšeným nebezpečím požáru a požární poplachovou směrnicí vydanou ve smyslu ustanovení § 27, písm. e) a § 32 vyhlášky č. 246/2001 Sb. o stanovení podmínek požární bezpečnosti

1. Provozovatel je povinen zabezpečit a provést:

- 1.1. Jako prevenci vzniku požáru provést kontrolu a úklid prostoru střelnice před zahájením střelby a po jejím ukončení.
- 1.2. Po ukončení střelby je provozovatel povinen provést důsledně kontrolu účinků střelby na prostor střelnice a technologické celky tvořící vybavení střelnice.
- 1.3. V případě použití otevřeného ohně na střelnici dbát zásad s jeho zacházením.
- 1.4. Všichni funkcionáři střelnice přítomní v areálu střelnice jsou povinni seznámit se s rozmístěním prostředků ochrany, se zásadami protipožární ochrany a důsledně se jimi řídit.

2. Postup při vzniku požáru

PŘI VZNIKU POŽÁRU JSOU VŠICHNI PŘÍTOMNÍ POVINNI DODRŽET TYTO ZÁSADY:

- 2.1. Ihned ukončit veškerý provoz na střelnici.
- 2.2. Na místě ihned vyhlásit požární poplach voláním

HOŘÍ!

- 2.3. Okamžitě telefonicky vyrozumět:

Integrovaný záchranný systém č. tel.: **112**

nebo

hasičský sbor, č. telefonu: **150**

při tom uvést:

- 2.3.1. Místo požáru, přesnou adresu a způsob příjezdu.
- 2.3.2. Jméno, příjmení osoby, která provedla oznámení.
- 2.3.3. Co hoří.
- 2.4. Podle možností organizovat vyvedení osob z ohroženého prostoru.
- 2.5. Podle možností organizovat záchranu ohroženého majetku, s důrazem na zbraň a střelivo.
- 2.6. Souběžně zahájit podle možností likvidaci požáru, s využitím protipožárních prostředků střelnice.
- 2.7. Pro likvidaci možného požáru je střelnice po dobu střelby vybavena základními protipožárními prostředky, jejichž umístění je patrné ze situačního nákresu střelnice.

USTANOVENÍ SPRÁVCI STŘELNICE

Příloha 4

	<i>jméno, příjmení</i>	<i>telefon</i>	<i>datum narození</i>
1	Jan Svoboda	603 763 325	09.05.1968
2	Jaroslav Schindler	723 959 541	09.12.1964
3	František Pánek	604 670 762	03.12.1948
4	Rudolf Mikolášek	737 631 674	24.08.1992
5	Milan Pelzmann	774 260 073	22.06.1959